

Petites chouettes de montagne

Chevêchette d'Europe et Chouette de Tengmalm



© A. Audevard

Chevêchette d'Europe
(*Glaucidium passerinum*)



© Bildagentur Zoonar

Chouette de Tengmalm
(*Aegolius funereus*)

Habitats préférentiels

Chevêchette d'Europe : vieilles forêts de conifères (cembraies et mélézins surtout, plus rarement sapinières, pessières et pinèdes de Pins à crochets) parsemées de feuillus et entrecoupées de clairières.

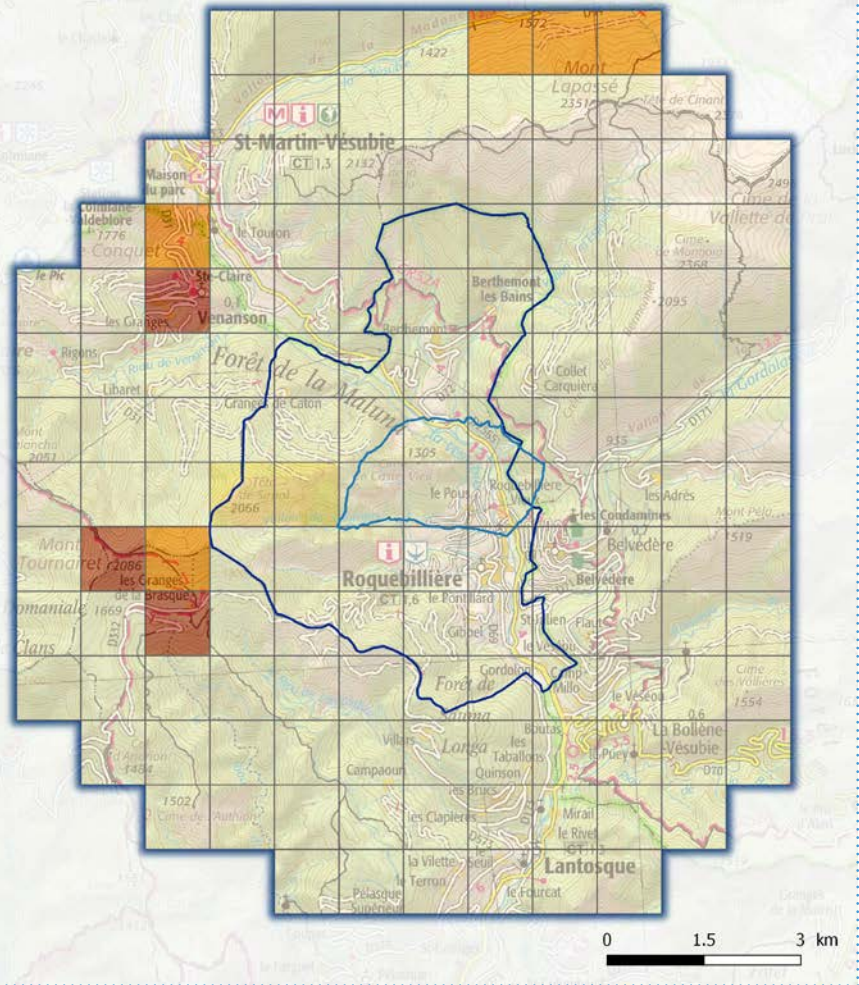
Chouette de Tengmalm : forêts froides, principalement à l'ubac (majoritairement des mélézins ou des pessières-sapinières, plus rarement des pinèdes de Pins à crochets ou des hêtraies-sapinières), avec présence d'arbres à cavités (naturelles ou creusées par le Pic noir), et des espaces plus ouverts dans lesquels elle chasse (clairières, lisières).

Niveau de sensibilité géographique pour les petites chouettes de montagne

Chevêchette d'Europe et Chouette de Tengmalm

Avertissement :

Niveau de sensibilité géographique définis en l'état actuel des connaissances, au mois de décembre 2019, d'après les données faune-paca.org (LPO PACA), faune.silene.eu et geonature.fr (PNM)



Légende

- commune de Roquebillière
- Natura 2000 FR9301562

Niveau de sensibilité par maille de 1km²

- Absence de donnée
- Moyen
- Fort
- Très fort



0 1.5 3 km

Définition des niveaux de sensibilité géographique

Absence de donnée : espèces non signalées, ou absence de prospection dans la maille. Présence possible.

Moyen : espèces signalées dans la maille et nidification possible.

Fort : espèces signalées fréquemment dans la maille et nidification possible.

Très fort : espèces signalées fréquemment dans la maille et nidification probable ou certaine.

	Jan.	Fév.	Mars	Avr.	Mai	Juin	Juil.	Août	Sept.	Oct.	Nov.	Déc.
Sensibilité saisonnière												

Période très sensible (correspond à la période de recherche d'un territoire et de la couvaison jusqu'à l'éclosion des œufs)

Période sensible (correspond à la période d'élevage des jeunes suivie d'une période de chant territorial pour la Chevêchette)

Période la moins sensible

Réalisé avec le soutien de la Métropole Nice Côte d'Azur

Réalisation

Rapaces migrateurs forestiers

Bondrée apivore et Circaète Jean-le-Blanc



© A. Audevard

Bondrée apivore
(*Pernis apivorus*)



© C. Aussaguel

Circaète Jean-le-Blanc
(*Circaetus gallicus*)

Habitats préférentiels

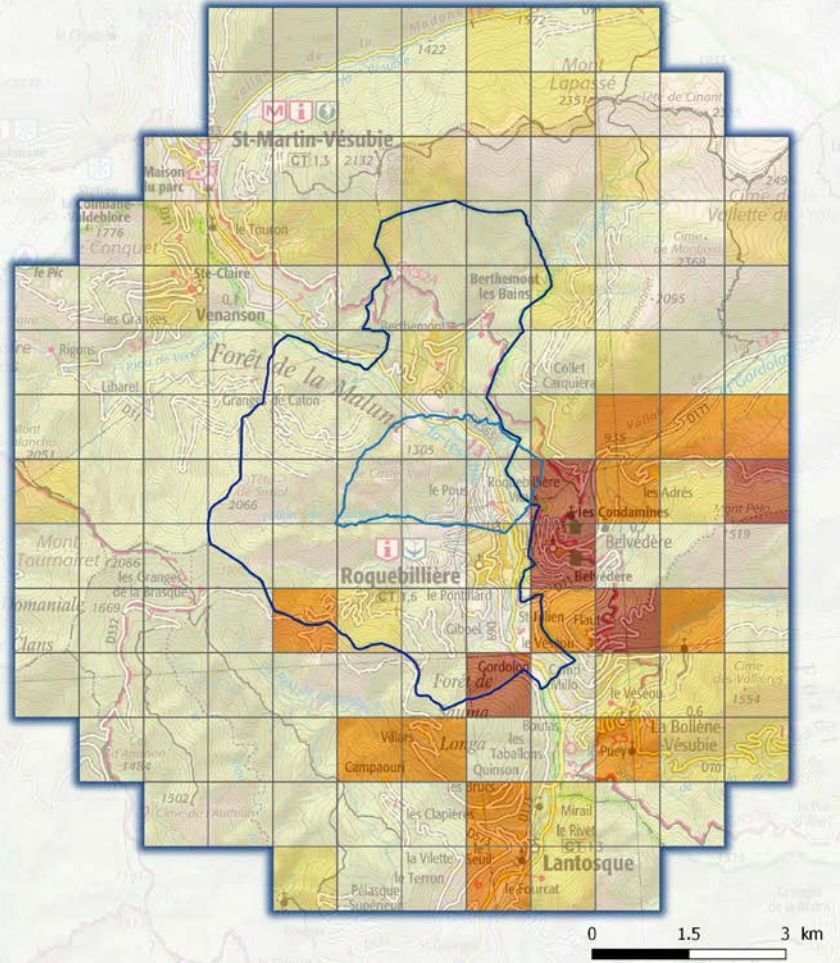
Ces deux rapaces sont migrateurs au long court, ils hivernent au sud du Sahara. Le Circaète Jean-le-blanc occupe à la fois les secteurs riches en reptiles, base de son alimentation, et les milieux boisés, indispensables à sa nidification. La Bondrée recherche des habitats globalement similaires ; une alternance de massifs boisés où elle pourra nicher et des zones ouvertes type prairies où elle trouvera des nids d'hyménoptères dont elle se nourrit.

Niveau de sensibilité géographique pour les rapaces forestiers

Circaète Jean-le-Blanc et Bondrée apivore

Avertissement :

Niveau de sensibilité géographique définis en l'état actuel des connaissances, au mois de décembre 2019, d'après les données faune-paca.org (LPO PACA), faune.silene.eu et geonature.fr (PNM)



Légende

- commune de Roquebillière
- Natura 2000 FR9301562
- Niveau de sensibilité par maille de 1km²**
- Absence de donnée
- Moyen
- Fort
- Très fort

Définition des niveaux de sensibilité géographique

Absence de donnée : espèces non signalées, ou absence de prospection dans la maille. Présence possible.

Moyen : espèces signalées dans la maille et nidification possible.

Fort : espèces signalées fréquemment dans la maille et nidification possible.

Très fort : espèces signalées fréquemment dans la maille et nidification probable ou certaine.

	Jan.	Fév.	Mars	Avr.	Mai	Juin	Juil.	Août	Sept.	Oct.	Nov.	Déc.
Sensibilité saisonnière												

Période très sensible (correspond à la période de recherche d'un territoire et de la couvain jusqu'à l'éclosion des œufs)

Période sensible (correspond à la période d'élevage des jeunes)

Absence (hivernage en Afrique)

Réalisé avec le soutien de la Métropole Nice Côte d'Azur



Réalisation



Rapaces rupestres

Aigle royal, Faucon pèlerin, Grand-duc d'Europe et Gypaète barbu



© A. Simon

Aigle royal
(*Aquila chrysaetos*)



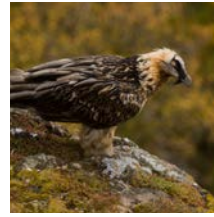
© C. Aussaguel

Faucon pèlerin
(*Falco peregrinus*)



© A. Simon

Grand-duc d'Europe
(*Bubo bubo*)



© A. Adam

Gypaète barbu
(*Gypaetus barbatus*)

Niveau de sensibilité géographique pour les rapaces rupestres

Aigle royal, Grand-duc d'Europe, Gypaète barbu, Faucon pèlerin

Avertissement :

Niveau de sensibilité géographique définis en l'état actuel des connaissances, au mois de décembre 2019, d'après les données faune-paca.org (LPO PACA), faune.silene.eu et geonature.fr (PNM)

Habitats préférentiels

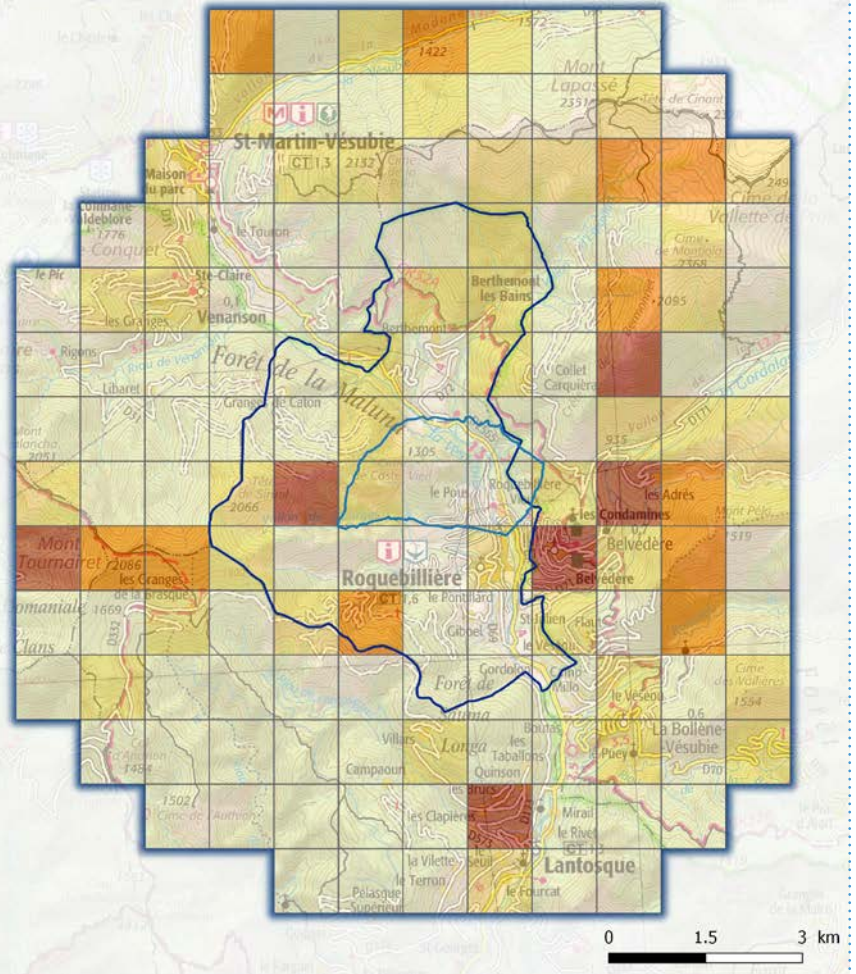
Ces quatre rapaces sont sédentaires. Dans les Alpes-Maritimes, ces oiseaux se cantonnent sur des sites rupestres. Ils construisent leur aire de nidification en falaise. L'Aigle royal peut exploiter un territoire de chasse variant de 40 km² à plus de 150 km² en fonction de la densité des proies potentielles. Aigle royal, Faucon pèlerin et Grand-duc d'Europe sont des prédateurs. Le Gypaète barbu recherche les carcasses pour se nourrir d'os et de ligaments. Globalement, ces rapaces ont besoin de zones dégagées pour trouver leur nourriture.

Légende

- commune de Roquebillière
- Natura 2000 FR9301562

Niveau de sensibilité par maille de 1km²

- Absence de donnée
- Moyen
- Fort
- Très fort



Définition des niveaux de sensibilité géographique

Absence de donnée : espèces non signalées, ou absence de prospection dans la maille. Présence possible.

Moyen : espèces signalées dans la maille et nidification possible.

Fort : espèces signalées fréquemment dans la maille et nidification possible.

Très fort : espèces signalées fréquemment dans la maille et nidification probable ou certaine.

	Jan.	Fév.	Mars	Avr.	Mai	Juin	Juil.	Août	Sept.	Oct.	Nov.	Déc.
Sensibilité saisonnière												

Période très sensible (correspond à la période de recherche d'un territoire et de la couvaison jusqu'à l'éclosion des œufs)

Période sensible (correspond à la période d'élevage des jeunes)

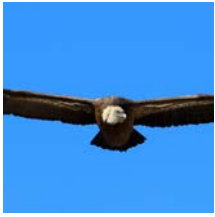
Période la moins sensible

Réalisé avec le soutien de la Métropole Nice Côte d'Azur

Réalisation

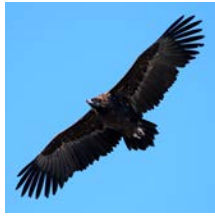
Vautours

Vautour fauve et Vautour moine



© A. Audevard

Vautour fauve
(*Gyps fulvus*)



© A. Audevard

Vautour moine
(*Aegypius monachus*)

Habitats préférentiels

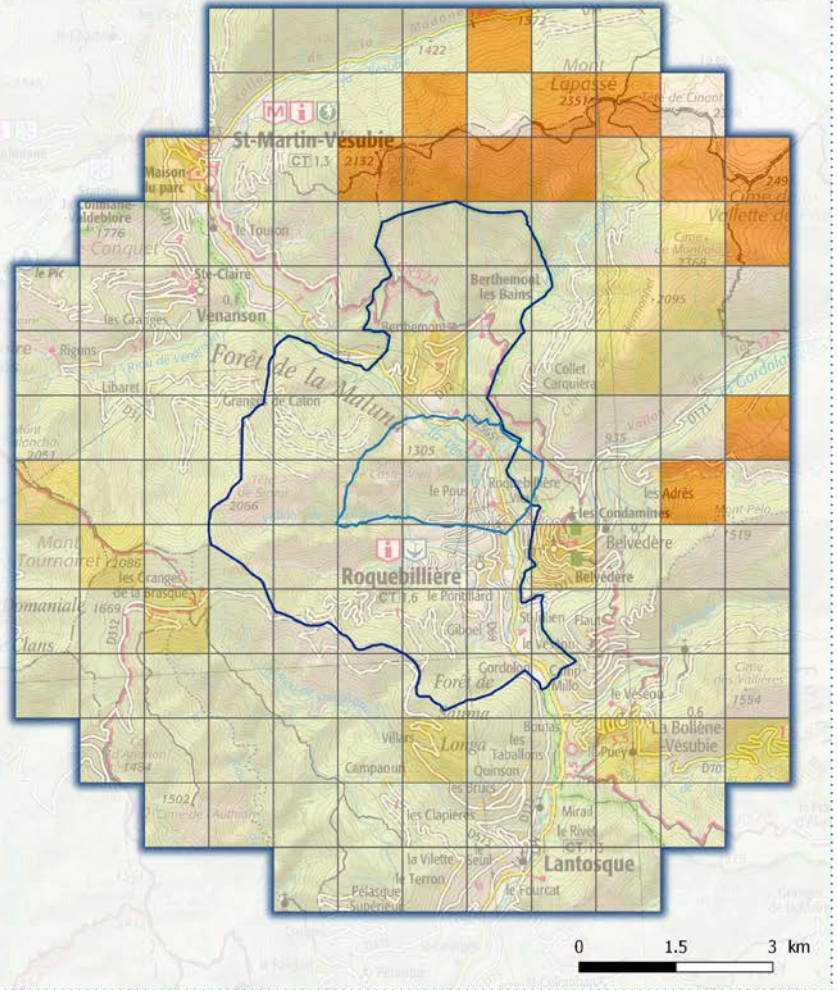
Ces deux espèces ne sont pas nicheuses dans les Alpes-Maritimes. La seule colonie reproductrice en PACA se situe dans les gorges du Verdon. La prospection alimentaire est conditionnée selon les saisons par la météorologie et la présence de troupeaux de brebis. Cantonnés sur le Grand Canyon de novembre à février, ils prospectent l'arrière-pays grassois et vençois de mars à juin. Ensuite, ils suivent les troupeaux transhumants dans le haut verdon et le Mercantour de juillet à octobre, notamment autour du Mont Mounier, où ils trouvent de nombreux cadavres d'ongulés facilement accessibles. Le Vautour moine est beaucoup plus rare. Les Vautours moines prospectent également les alpages du Mercantour, soit avec les Vautours fauves, soit seuls.

Niveau de sensibilité géographique pour les Vautours

Vautour fauve et Vautour moine

Avertissement :

Niveau de sensibilité géographique définis en l'état actuel des connaissances, au mois de décembre 2019, d'après les données faune-paca.org (LPO PACA), faune.silene.eu et geonature.fr (PNM)



Légende

- commune de Roquebillière
- Natura 2000 FR9301562

Niveau de sensibilité par maille de 1km²

- Absence de donnée
- Moyen
- Fort



Définition des niveaux de sensibilité géographique

Absence de donnée : espèces non signalées, ou absence de prospection dans la maille. Présence possible.

Moyen : espèces signalées dans la maille.

Fort : espèces signalées fréquemment dans la maille.

	Jan.	Fév.	Mars	Avr.	Mai	Juin	Juil.	Août	Sept.	Oct.	Nov.	Déc.
Sensibilité saisonnière												

Période sensible (les vautours ne nichent pas dans le département mais peuvent être présents toute l'année). Ils prospectent les milieux ouverts à la recherche de carcasses pour se nourrir, principalement de juillet à octobre dans le secteur du Mercantour.

Période la moins sensible

Réalisé avec le soutien
de la Métropole Nice Côte d'Azur



Réalisation

