

## Projet de continuité piétonne sur la RM19 (PR18.600 au PR19.392) Commune de Levens (06)

### Dossier d'enquête préalable à la Déclaration de Projet

#### 3. EVALUATION DES INCIDENCES NATURA 2000



**FORMULAIRE D'ÉVALUATION SIMPLIFIÉE OU PRÉLIMINAIRE  
DES INCIDENCES NATURA2000**



Coordonnées du porteur de projet :

Métropole Nice Côte d'Azur

Commune et département :  
Levens (06)

Adresse :  
5 rue de l'hôtel de ville  
06364 NICE Cedex 4

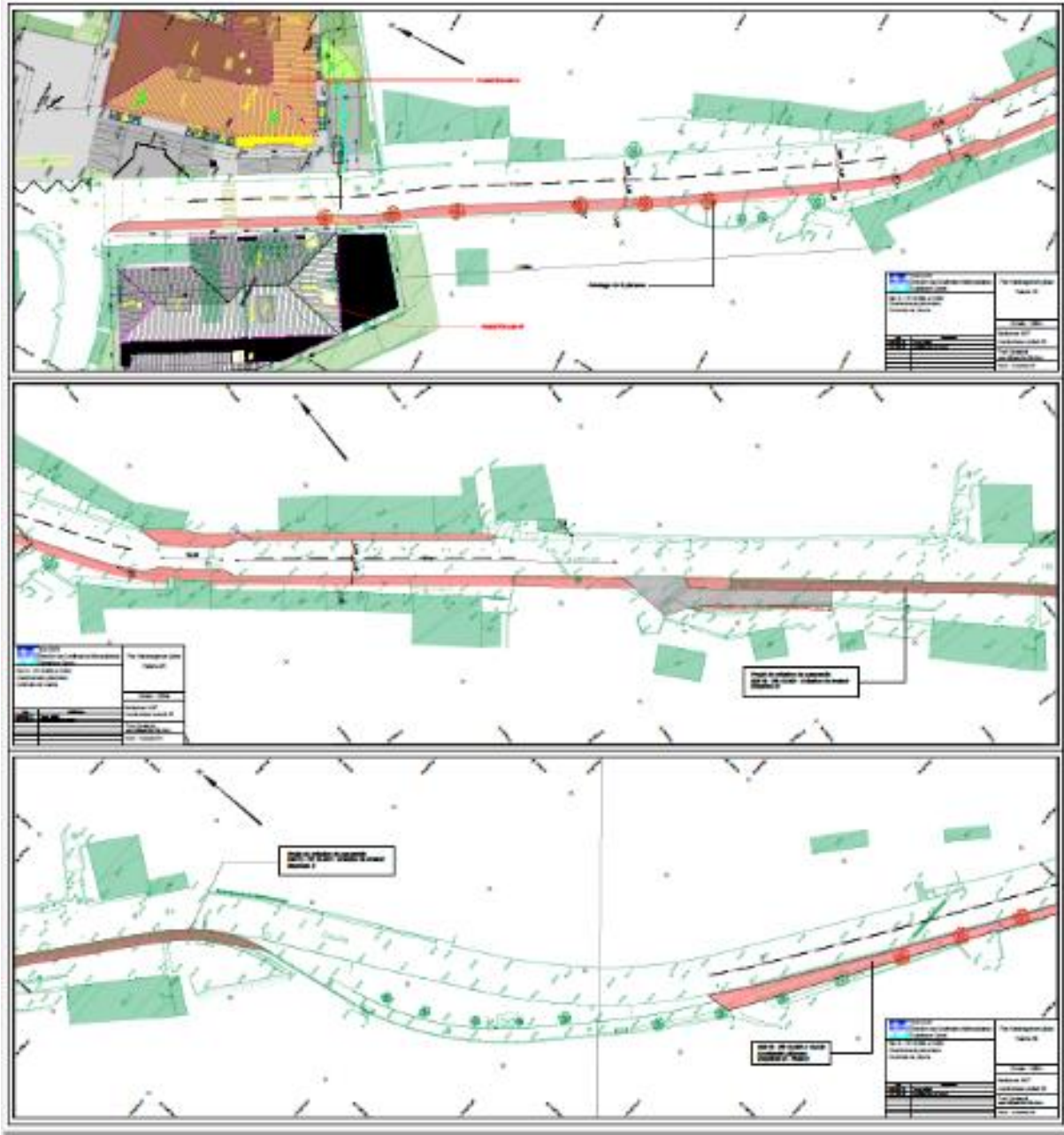
Référent technique :  
Carine CANCELLIERI- [carine.cancellieri@nicecotedazur.org](mailto:carine.cancellieri@nicecotedazur.org)  
04 89 98 17 43

Nom du projet : CONTINUITÉ PIÉTONNE ET AMÉNAGEMENT DU CARREFOUR RM19 / RM 14

A quel titre le projet est-il soumis à évaluation des incidences ? étude d'impact

# 1. DESCRIPTION DU PROJET, DE LA MANIFESTATION OU DE L'INTERVENTION

Le projet consiste en la sécurisation du passage des piétons le long de la RM14, dans le centre urbain du village de Levens, dans les Alpes-Maritimes. Les travaux envisagés impliqueront des travaux de voirie (réalisation de trottoirs, réaménagement du réseau d'eau pluvial, mise en place de la signalisation verticale et horizontale), la création de murs et, pour que cela soit possible, l'abattage de 27 platanes



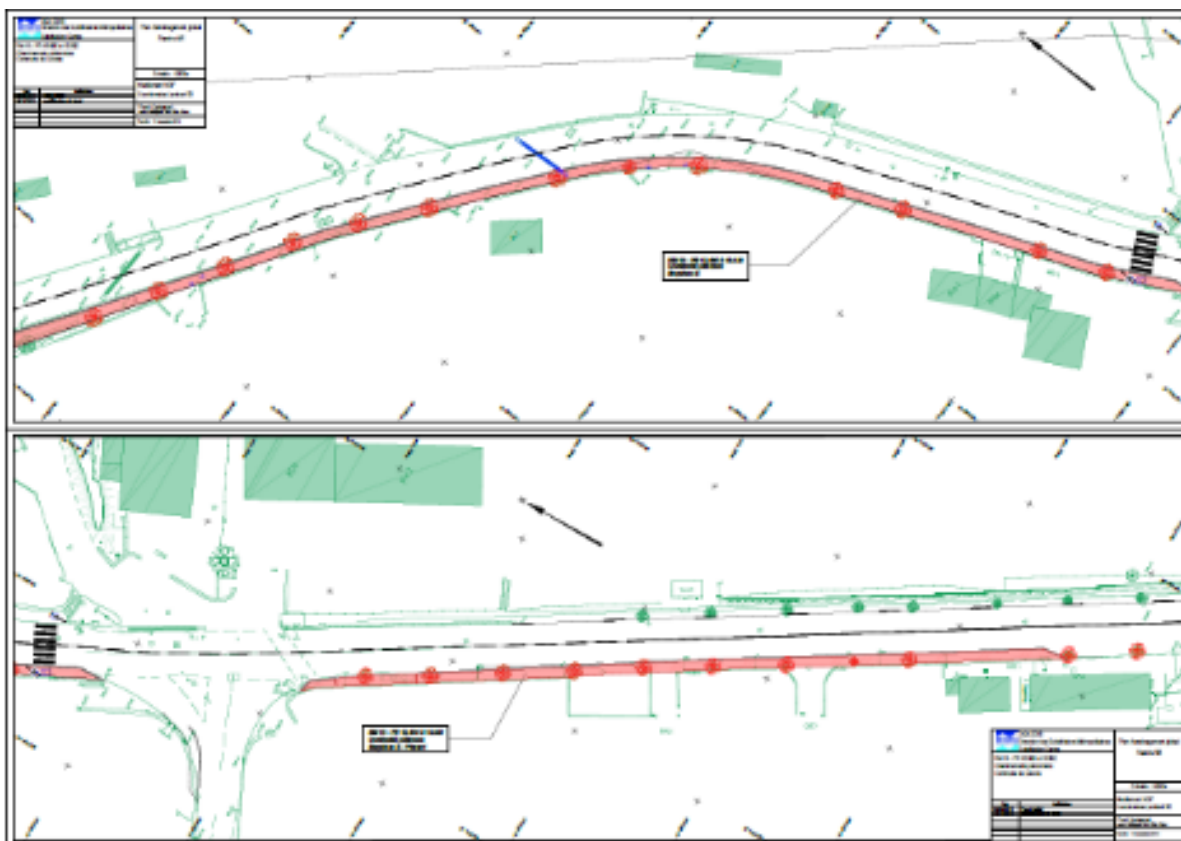


Figure 1 : Vue en plan de l'aménagement avec localisation des sections de platanes à traiter (en rouge)

## 2. LOCALISATION DU PROJET PAR RAPPORT AU(X) SITE(S) NATURA 2000 ET CARTOGRAPHIE

Le projet est situé sur la commune de Levens, à 2 km environ de la Zone de Protection Spéciale FR 9301564 (Gorges de la Vésubie et du Var - Mont Vial - Mont Férier) et de la ZSC FR930159 « Vallons obscurs de Nice et de Saint Blaise »

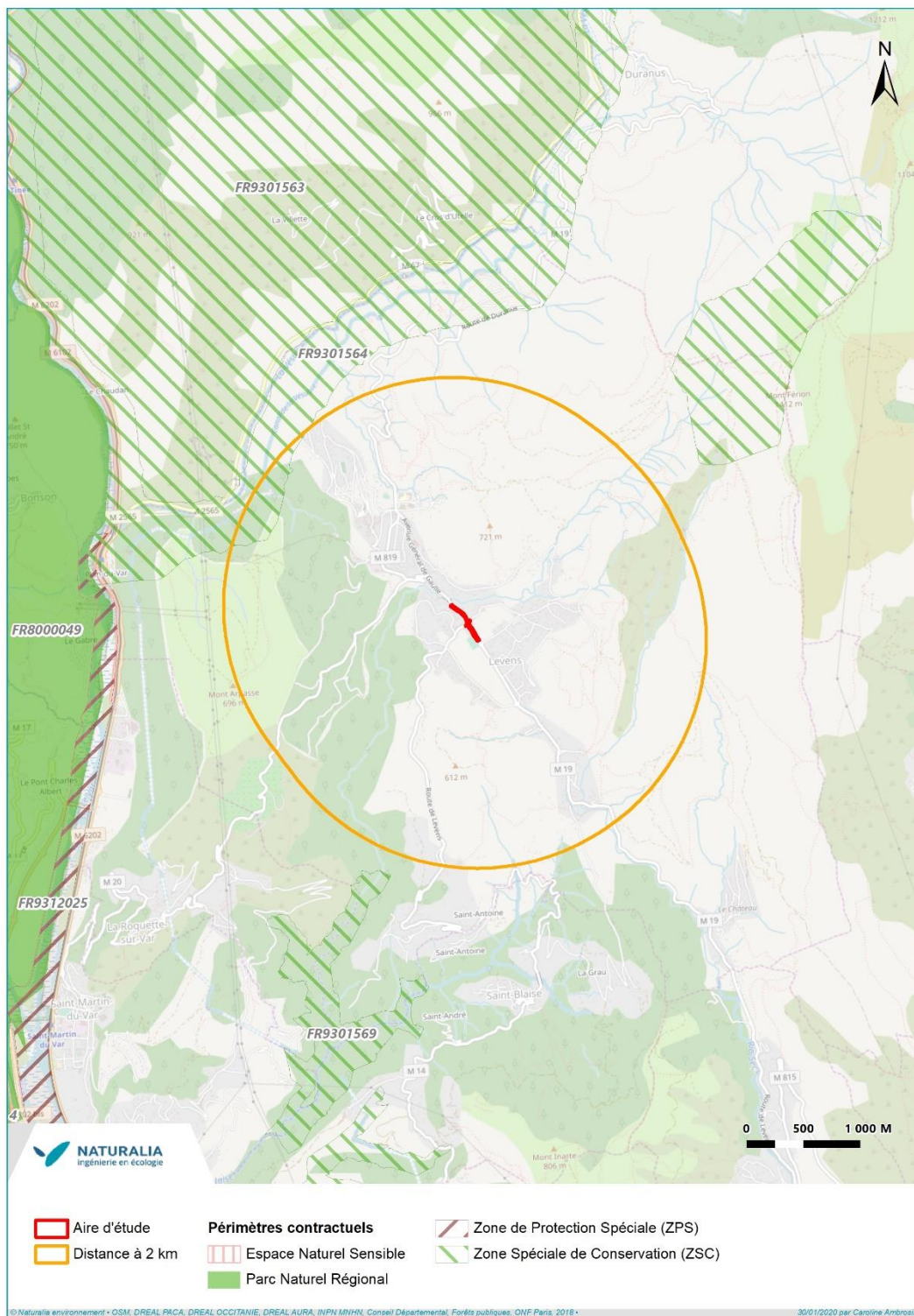


Figure 2 : Place de l'aire d'étude dans le réseau Natura 2000 local

### 3. ÉTENDUE/EMPRISE DU PROJET, DE LA MANIFESTATION OU DE L'INTERVENTION

---

L'intervention se déroulera sur un linéaire de 800 mètres environ, entre le rond-point du stade au sud et le rond-point RM14/RM20. Les emprises seront extrêmement contraintes car il s'agit de travaux de voirie nécessitant l'abattage de 27 platanes.

#### a. Durée prévisible et période envisagée des travaux, de la manifestation ou de l'intervention

- Projet, manifestation :

- diurne  
 nocturne

- Durée précise si connue : /

- Période précise si connue :

- Printemps  Automne  
 Eté  Hiver

- Fréquence :

- chaque année  
 chaque mois  
 **autre (préciser) : aménagement en une seule fois**

#### b. Entretien / fonctionnement / rejet

Durant la phase exploitation, les aménagements prévus seront entretenus par les services techniques de la commune. Les réseaux potentiellement obstrués par des feuilles seront nettoyés, et les trottoirs seront maintenus dégagés.

En automne/hiver sera réalisé un élagage des arbres présents, notamment les platanes côté chaussée Nord. Les jeunes arbres replantés en chaussée Sud seront entretenus selon les essences choisies.

#### c. Budget

Coût global du projet : .....  
ou coût approximatif (cocher la case correspondante) :

- < 5 000 €  de 20 000 € à 100 000 €  
 de 5 000 à 20 000 €  > à 100 000 €

#### 4. DEFINITION ET CARTOGRAPHIE DE LA ZONE D'INFLUENCE DU PROJET

---

*La zone d'influence est fonction de la nature du projet et des milieux naturels environnants. Les incidences d'un projet sur son environnement peuvent être plus ou moins étendues (poussières, bruit, rejets dans le milieu aquatique...).*

La zone d'influence est plus grande que la zone d'implantation. Pour aider à définir cette zone, il convient de se poser les questions suivantes :

Cocher les cases concernées et délimiter cette zone d'influence sur une carte au 1/25 000ème ou au 1/50 000ème.

- Rejets dans le milieu aquatique
- Pistes de chantier, circulation
- Rupture de corridors écologiques (rupture de continuité écologique pour les espèces) : coupe d'arbres d'alignement
- Poussières, vibrations
- Pollutions possibles
- Perturbation d'une espèce en dehors de la zone d'implantation
- Bruits
- Autres incidences .....

#### 5. ETAT DES LIEUX DE LA ZONE D'INFLUENCE

---

##### PROTECTIONS :

Le projet est situé en :

- Réserve Naturelle Nationale
- Réserve Naturelle Régionale
- Parc National
- Arrêté de protection de biotope
- Site classé
- Site inscrit
- PIG (projet d'intérêt général) de protection
- Parc Naturel Régional

X ZNIEFF (zone naturelle d'intérêt écologique, faunistique et floristique) :

La ZNIEFF la plus proche se trouve à 250m à l'ouest environ. Il s'agit de la ZNIEFF 2 « Chaîne de Férion - Mont Cima

- Réserve de biosphère
- Site RAMSAR

##### USAGES :

- Aucun
- Pâturage / fauche
- Chasse
- Pêche
- Sport & Loisirs (VTT, 4x4, quads, escalade, vol libre...)
- Agriculture
- Sylviculture
- Décharge sauvage
- Perturbations diverses (inondation, incendie...)

- Cabanisation
- Construite, non naturelle : l'aire d'étude évolue en contexte urbain, en le long d'une route passante et entourée en grande parties d'habitations. Les zones naturelles y sont rares (ruisseau le Riou).
- Autre (préciser l'usage) :

## 6. ETAT INITIAL DU MILIEU NATUREL

---

### d. MILIEUX NATURELS ET ESPECES

Renseigner les tableaux ci-dessous, en fonction de vos connaissances, et joindre une cartographie de localisation approximative des milieux et espèces.

Afin de faciliter l'instruction du dossier, il est fortement recommandé de fournir quelques photos du site (sous format numérique de préférence). Préciser ici la légende de ces photos et reporter leur numéro sur la carte de localisation.

Photo 1 : Bosquet caducifolié (EUNIS G5.61)

Photo 2 : Infrastructure routière, giratoire de la RM14 (EUNIS J4.2)

Photo 3 : Alignement d'arbres (EUNIS G5.1)

Photo 4 : Prairie de fauche (EUNIS E2.2)



Figure 3 : Illustration des principaux habitats naturels / semi naturels présents sur le site d'étude

## e. METHODOLOGIE EMPLOYEE

- **Recherche bibliographique :**

En amont des visites de terrain, une recherche bibliographique a été réalisée dans les publications et revues naturalistes locales et régionales pour recueillir l'information existante sur cette partie du département. La bibliographie a été appuyée par une phase de consultation, auprès des associations locales et des personnes ressources suivantes :

Structure	Logo	Consultation	Résultat de la demande
<b>CBNMP (Conservatoire Botanique National Méditerranéen de Porquerolles)</b>		Bases de données en ligne flore et faune <a href="http://flore.silene.eu">http://flore.silene.eu</a>	Listes d'espèces patrimoniales à proximité de la zone d'étude.
<b>CEN PACA</b>		Base de Données Silène Faune <a href="http://faune.silene.eu/">http://faune.silene.eu/</a>	Liste d'espèce faune par commune
<b>DREAL PACA / GCP</b>		Carte d'alertes chiroptères	Cartographie communale par espèce
<b>LPO-PACA</b>		Base de données en ligne Faune-PACA : <a href="http://www.faune-paca.org">www.faune-paca.org</a>	Données ornithologiques, batrachologiques, herpétologiques et entomologiques
<b>NATURALIA</b>		Base de données professionnelle	Liste et statut d'espèces élaborés au cours d'études antérieures sur le secteur
<b>ONEM (Observatoire Naturaliste des Ecosystèmes Méditerranéens )</b>		Base de données en ligne <a href="http://www.onem-france.org">http://www.onem-france.org</a> (en particulier Atlas chiroptères du midi méditerranéen)	Connaissances de la répartition locale de certaines espèces patrimoniales.
<b>Observado</b>		Base de données en ligne <a href="http://observado.org/">http://observado.org/</a>	Connaissance d'enjeux faunistiques et floristiques

PRÉFECTURE DES ALPES-MARITIMES



Structure	Logo	Consultation	Résultat de la demande
<b>ONCFS</b>		<a href="http://www.oncfs.gouv.fr/Cartographie-ru4/Le-portail-cartographique-de-donnees-ar291">http://www.oncfs.gouv.fr/Cartographie-ru4/Le-portail-cartographique-de-donnees-ar291</a>	Base de données faunistique
<b>SFEPM</b>		<a href="http://www.sfepm.org/CampagnolaMphibieEN2012.htm">http://www.sfepm.org/CampagnolaMphibieEN2012.htm</a>	Enquête nationale Campagnol amphibie

Tableau 1 : Structures et organismes-ressources consultés

- Inventaires de terrain

Groupes	Méthodologie appliquée	Dates de prospection
Flore et Habitats	Analyse cartographique réalisée à partir de BD Ortho® (photos aériennes), de fonds Scan25® et de cartes géologiques ; Détermination des habitats naturels, rattachement aux groupements de référence (Prodrome des végétations de France / Classification EUNIS / Cahiers des habitats naturels Natura 2000) ; Recherche des cibles floristiques préférentielles au regard des configurations mésologiques et des qualités des groupements végétaux en présence.	16 mai 2019  09 juillet 2019
Entomofaune	Lépidoptères : recherches d'individus volants (observation et identification à vue ou après capture au filet), recherche des plantes hôte pour les espèces patrimoniales avérée ou fortement potentielle et recherche des œufs ou chenilles visibles ; Orthoptères : prospection à vue et à l'écoute des stridulations ; Odonates : observation des individus volants et recherche des exuvies pour les espèces patrimoniales citées en bibliographie ; Coléoptères : identification à vue. Localisation des arbres favorables aux saproxyliques,	16/05/2019  19/06/2019



PRÉFECTURE DES ALPES-MARITIMES

Groupes	Méthodologie appliquée	Dates de prospection
Amphibiens	Analyse bibliographique ; Recherche d'habitats (terrestre et aquatique) favorables aux espèces (mare, ruisseaux, fossés...) ; Recherches d'individus actifs ou sous abris.	
Reptiles	Analyse bibliographique ; Recherche d'habitats favorables aux espèces (lisières, amas de rochers, amas de branchages, terriers ...) ; Recherche d'individus actifs ou sous abris.	
Ornithologie	Analyse bibliographique ; Détermination du cortège avifaunistique diurne et nocturne via différentes méthodes (points d'écoute, transect) et recherche des taxons patrimoniaux ; Recherche des platanes « remarquables » pouvant abriter des oiseaux avicoles ; Recherche d'indices (comportement territoriaux...) indiquant la nidification des espèces patrimoniales dans la zone d'étude.	
Mammifères	Analyse bibliographique ; La recherche d'individus actifs ; La recherche d'indices de présence d'individus (fèces, restes de repas, lieux de passage, traces...) ;	
Chiroptères	Analyse bibliographique ; La recherche visuelle des cavités favorables dans les platanes le long de la RM14 ; Une analyse paysagère Deux sessions d'écoutes ultrasonores avec pose d'enregistreurs SM4	25 février 2019 (jour) 16 mai 2019 (nuit) 08 août 2019 (nuit)

Tableau 2 : Méthodologies employées et dates des prospections terrains

PRÉFECTURE DES ALPES-MARITIMES

## £. Les résultats des relevés de terrain

- LES HABITATS NATURELS

Type d'habitat naturel		Cocher si présent	Commentaires
Milieus ouverts ou semi-ouverts	pelouse pelouse semi-boisée lande garrigue / maquis autre : .....	x	Bosquet caducifolié (EUNIS G5.61) Prairie de fauche (EUNIS E2.2)
Milieus forestiers	forêt de résineux forêt de feuillus forêt mixte plantation autre : .....		
Milieus rocheux	falaise affleurement rocheux éboulis blocs autre : .....		

- Habitats inscrits au FSD du site Natura 2000 - ZCS « Gorges de la Vésubie et du Var - mont Vial - mont Féron »

Habitats	Sources	Présent ou potentiel ?	Autres informations
3220 - Rivières alpines avec végétation ripicole herbacée	FSD	Absent	Aucun habitat d'intérêt communautaire n'est présent dans l'aire d'étude
3240 - Rivières alpines avec végétation ripicole ligneuse à <i>Salix elaeagno</i>	FSD	Absent	
3280 - Rivières permanentes méditerranéennes du Paspalo-Agrostidion avec rideaux boisés riverains à <i>Salix</i> et <i>Populus alba</i>	FSD	Absent	
5210 - Matorrals arborescents à <i>Juniperus sp.</i>	FSD	Absent	
6110 - Pelouses rupicoles calcaires ou basiphiles de l'Alysson-Sedion albi	FSD	Absent	
6210 - Pelouses sèches semi-naturelles et faciès d'emboisement surcalcaires (Festuco-Brometalia) (* sites d'orchidées remarquables)	FSD	Absent	

PRÉFECTURE DES ALPES-MARITIMES

6430 - Mégaphorbiaies hygrophiles d'ourlets planitiaires et des étages montagnards à alpins	FSD	Absent	
7220 - Sources pétrifiantes avec formation de tuf (Cratoneurion) *	FSD	Absent	
8130 - Eboulis ouest-méditerranéens et thermophiles	FSD	Absent	
8210 - Pentes rocheuses calcaires avec végétation chasmophytique	FSD	Absent	
8310 - Grottes non exploitées par le tourisme	FSD	Absent	
91E0 - Forêts alluviales à <i>Alnus glutinosa</i> et <i>Fraxinus excelsior</i> (Alno-Padion, Alnion incanae, Salicion albae) *	FSD	Absent	
9180 - Forêts de pentes, éboulis ou ravins du Tilio-Acerion *	FSD	Absent	
92A0 - Forêts-galeries à <i>Salix alba</i> et <i>Populus alba</i>	FSD	Absent	
9340 - Forêt à <i>Quercus ilex</i> et <i>Quercus rotundifolia</i>	FSD	Absent	

- Habitats inscrits au FSD du site Natura 2000 - ZCS " Vallons obscurs de Nice et de Saint-Blaise"

Habitats	Sources	Présent ou potentiel ?	Autres informations
3140 - Eaux oligomésotrophes calcaires avec végétation benthique à <i>Chara spp</i>	FSD	Absent	Aucun habitat d'intérêt communautaire n'est présent dans l'aire d'étude
3290 - Rivières intermittentes méditerranéennes du <i>Paspalo-Agrostidion</i>	FSD	Absent	
5310 - Taillis de <i>Laurus nobilis</i>	FSD	Absent	
6220 - Parcours substeppiques de graminées et annuelles des Thero-Brachypodietea *	FSD	Absent	
6430 - Mégaphorbiaies hygrophiles d'ourlets planitiaires et des étages montagnards à alpins	FSD	Absent	
7220 - Sources pétrifiantes avec formation de tuf (Cratoneurion) *	FSD	Absent	
91E0 - Forêts alluviales à <i>Alnus glutinosa</i> et <i>Fraxinus excelsior</i> (Alno-Padion, Alnion incanae, Salicion albae) *	FSD	Absent	
9180 - Forêts de pentes, éboulis ou ravins du Tilio-Acerion *	FSD	Absent	
9340 - Forêts à <i>Quercus ilex</i> et <i>Quercus rotundifolia</i>	FSD	Absent	



Figure 4 : Cartographie des habitats naturels et semi-naturels

PRÉFECTURE DES ALPES-MARITIMES

• LA FAUNE ET LA FLORE

Remplissez en fonction de vos connaissances :

➤ Espèces d'intérêt communautaire listées au FSD et/ou dans les DOCOB du site :

Groupes d'espèces	Nom de l'espèce	Cocher si présente ou potentielle	Autres informations (statut de l'espèce, nombre d'individus, type d'utilisation de la zone d'étude par l'espèce...)
Plantes	<i>Aquilegia bertolonii</i> <b>Ancolie de Bertoloni</b>	Non contacté	
	<i>Buxbaumia viridis</i> <b>Buxbaumie verte</b>	Non contacté	
	<i>Gentiana ligustica</i> <b>Gentiane ligure</b>	Non contacté	
	<i>Orthotrichum rogeri</i> <b>Orthotric de Roger</b>	Non contacté	
Insectes	<i>Eriogaster catax</i> <b>Laineuse du Prunellier</b>	Non contacté	
	<i>Lucanus cervus</i> <b>Lucane cerf-volant</b>	Non contacté	
	<i>Cerambyx cerdo</i> <b>Grand Capricorne</b>	Non contacté	
	<i>Euplagia quadripunctaria</i> <b>Écaille chinée</b>	Non contacté	
	<i>Euphydryas aurinia</i> <b>Damier de la succise</b>	Non contacté	
Poissons	<i>Barbus meridionalis</i> <b>Barbeau méridional</b>	Non contacté	
	<i>Telestes souffia</i> <b>Blageon</b>	Non contacté	
	<i>Cottus gobio</i> <b>Chabot</b>	Non contacté	
Amphibiens	<i>Speleomantes strinati</i> <b>Spélerpès de Strinati</b>	Non contacté	
Mammifères	<i>Canis lupus</i> <b>Loup d'Europe</b>	Non contacté	
	<i>Rhinolophus hipposideros</i> <b>Petit rhinolophe</b>	Non contacté	



PRÉFECTURE DES ALPES-MARITIMES

Groupes d'espèces	Nom de l'espèce	Cocher si présente ou potentielle	Autres informations (statut de l'espèce, nombre d'individus, type d'utilisation de la zone d'étude par l'espèce...)
	<i>Rhinolophus ferrumequinum</i> <b>Grand Rhinolophe</b>	<b>Présent</b>	Présence réduite dans les formations arbustive et boisée en bordure de l'aire d'étude. Non contactée dans les alignements de platanes
	<i>Barbastella barbastellus</i> <b>Barbastelle d'Europe</b>	<b>Non contacté</b>	
	<i>Miniopterus schreibersii</i> <b>Minioptère de Schreibers</b>	<b>Non contacté</b>	
	<i>Myotis capaccini</i> <b>Murin de Capaccini</b>	<b>Non contacté</b>	
	<i>Myotis emarginatus</i> <b>Murin à oreilles échancrées</b>	<b>Non contacté</b>	
	<i>Myotis bechsteinii</i> <b>Murin de Bechstein</b>	<b>Non contacté</b>	
<b>Crustacés</b>	<i>Austropautamobius pallipes</i> <b>Ecrevisse à pieds blancs</b>	<b>Non contacté</b>	

➤ **Autres espèces non communautaires listées aux FSD et/ou dans les DOCOB des sites :**

Groupes d'espèces	Nom de l'espèce	Cocher si présente ou potentielle	Autres informations (statut de l'espèce, nombre d'individus, type d'utilisation de la zone d'étude par l'espèce...)
<b>Plante</b>	<i>Anagallis tenella</i> Mouron délicat	<b>Absent</b>	
	<i>Asplenium scolopendrium</i> Scolopendre	<b>Non contacté</b>	
	<i>Carex grioletii</i> Laiche de Griolet	<b>Non contacté</b>	
	<i>Carex mairei</i> Laiche de Maire	<b>Non contacté</b>	
	<i>Carex olbiensis</i> Laiche d'Hyères	<b>Non contacté</b>	
	<i>Circaea lutetiana</i> Circée commune	<b>Non contacté</b>	
	<i>Cyrtomium fortunei</i>	<b>Non contacté</b>	



Liberté • Égalité • Fraternité

RÉPUBLIQUE FRANÇAISE

PRÉFECTURE DES ALPES-MARITIMES

Groupes d'espèces	Nom de l'espèce	Cocher si présente ou potentielle	Autres informations (statut de l'espèce, nombre d'individus, type d'utilisation de la zone d'étude par l'espèce...)
	<i>Leucanthemum virgatum</i> Marguerite en forme de baguette	<b>Non contacté</b>	
	<i>Orchis coriophora</i> Orchis à odeur de punaise	<b>Non contacté</b>	
	<i>Polystichum setiferum</i>	<b>Non contacté</b>	
	<i>Pteris cretica</i> Fougère de Crète	<b>Non contacté</b>	
<b>Mammifères</b>	<i>Plecotus auritus</i> Oreillard roux	<b>Non contacté</b>	
<b>Reptiles</b>	<i>Lacerta lepida</i> Lézard ocellé	<b>Non contacté</b>	

PRÉFECTURE DES ALPES-MARITIMES

## 7. INCIDENCES DU PROJET

---

→ **Destruction ou détérioration d'habitat (= milieu naturel) ou habitat d'espèce (type d'habitat et surface)**

En l'absence de tout habitat d'intérêt communautaire, aucune incidence n'est à attendre sur ce compartiment

→ **Destruction ou perturbation d'espèces inscrites au FSD du site NATURA 2000**

Seule une espèce mentionnée dans les deux FSD des sites communautaires considérés a été contactée dans l'aire d'étude, le Grand Rhinolophe. Après évaluations des atteintes potentielles induites par les caractéristiques du projet, aucune incidences négatives n'est à attendre du projet considérant que l'espèce ne fréquente pas de manière circonstanciée et significative l'aire d'étude. Les aménagements de voirie n'auront aucune incidence sur les quelques individus qui évoluent aux abords de la zone ainsi que l'abattage des platanes puisqu'il ne s'agit pas d'un corridor utilisé.

→ **Destruction ou perturbation d'espèces non Inscrites au FSD du site NATURA 2000**

Aucune de ces autres espèces mentionnées dans les FSD des sites communautaires considérés n'a été identifiée dans l'aire d'étude principale ou ses abords, aussi peut-on considérer l'absence d'incidences sur ce groupe d'espèces.

## 8. CONCLUSION

---

### **Le projet est-il susceptible d'avoir une incidence ?**

**NON** (ce formulaire, accompagné de ses pièces, est joint à la demande d'autorisation ou à la déclaration, et remis au service instructeur).

*Exposé sommaire des raisons pour lesquelles le projet n'a pas d'incidences :*

Le site d'étude se situe hors des sites du réseau Natura 2000 (2 km environ)

Aucun habitat d'intérêt communautaire n'est présent donc le projet ne devrait pas avoir d'incidences significatives sur leur état de conservation.

Pour les espèces communautaires, une seule a été recensée mais sans lien fonctionnel réel et avéré avec l'aire d'étude. Considérant l'absence d'interactions négatives entre le projet et l'espèce, aucune incidence significative n'est à attendre.

Au terme de cette évaluation simplifiée, il apparaît que le projet n'est pas de nature à porter atteinte de manière significative aux habitats et espèces d'intérêt communautaire des deux sites du réseau communautaires Natura 2000 considérés.

**OUI** : l'évaluation d'incidences doit se poursuivre. Un dossier plus poussé doit être réalisé. Ce dossier sera joint à la demande d'autorisation ou à la déclaration, et remis au service instructeur.

A Avignon :

Signature :



*Liberté • Égalité • Fraternité*  
RÉPUBLIQUE FRANÇAISE

PRÉFECTURE DES ALPES-MARITIMES

Le : 23 juin 2020